

APOYO CONDUCTUAL POSITIVO

Alfonso Muñoz
Equipo Iridia

Fortalecimiento de organizaciones- 2024

SESIÓN 2: CREANDO ENTORNOS DE APOYO DE ALTA CALIDAD

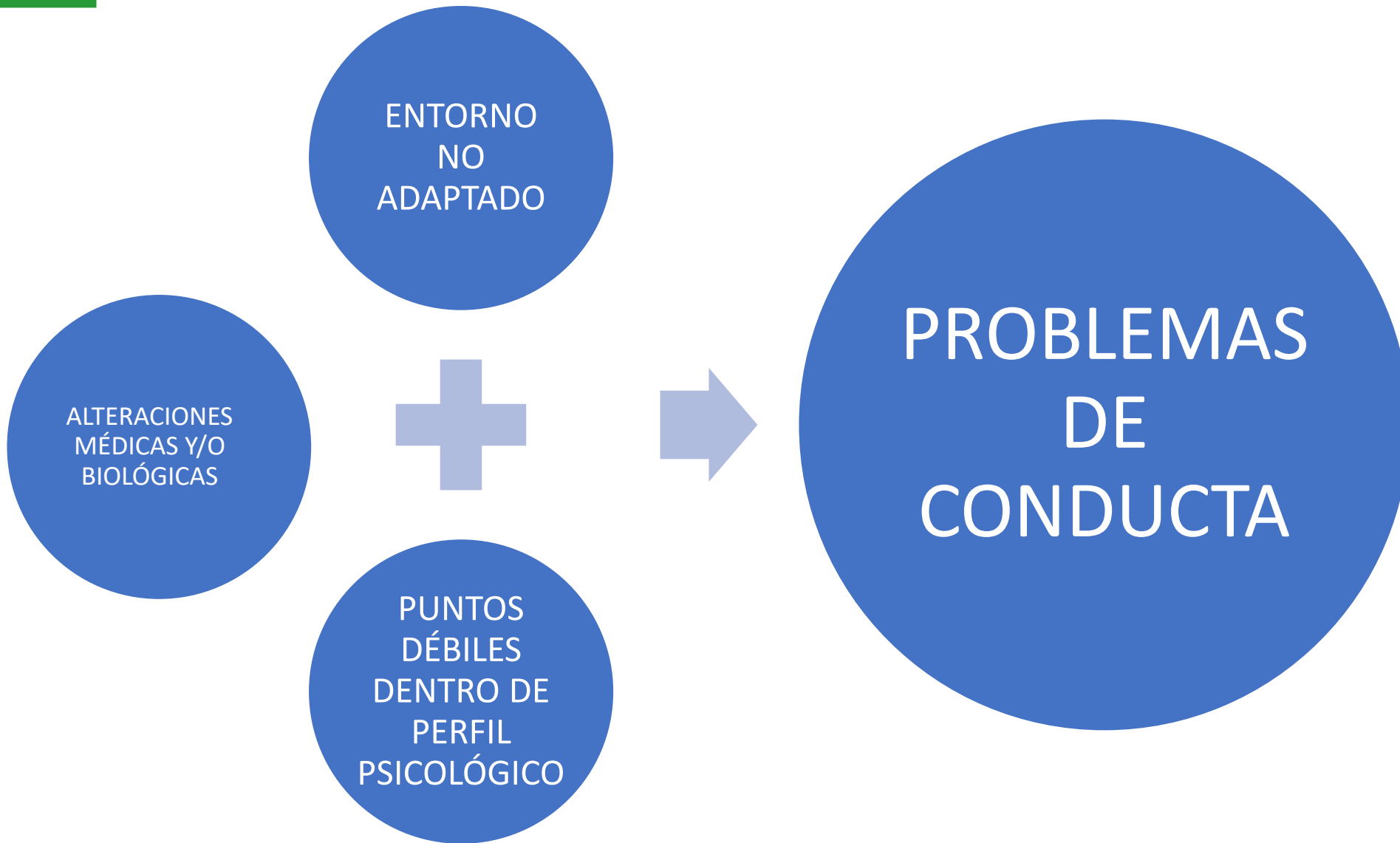
ORGANIZACIÓN DE LA SESIÓN

- 1) CREANDO ENTORNOS DE APOYO DE ALTA CALIDAD
- 2) ADAPTACIONES EN EL ENTORNO SOCIAL
- 3) ADAPTACIONES EN EL ENTORNO METODOLÓGICO
- 4) ADAPTACIONES EN EL ENTORNO FÍSICO
- 5) EXPLICACIÓN DE LA TAREA

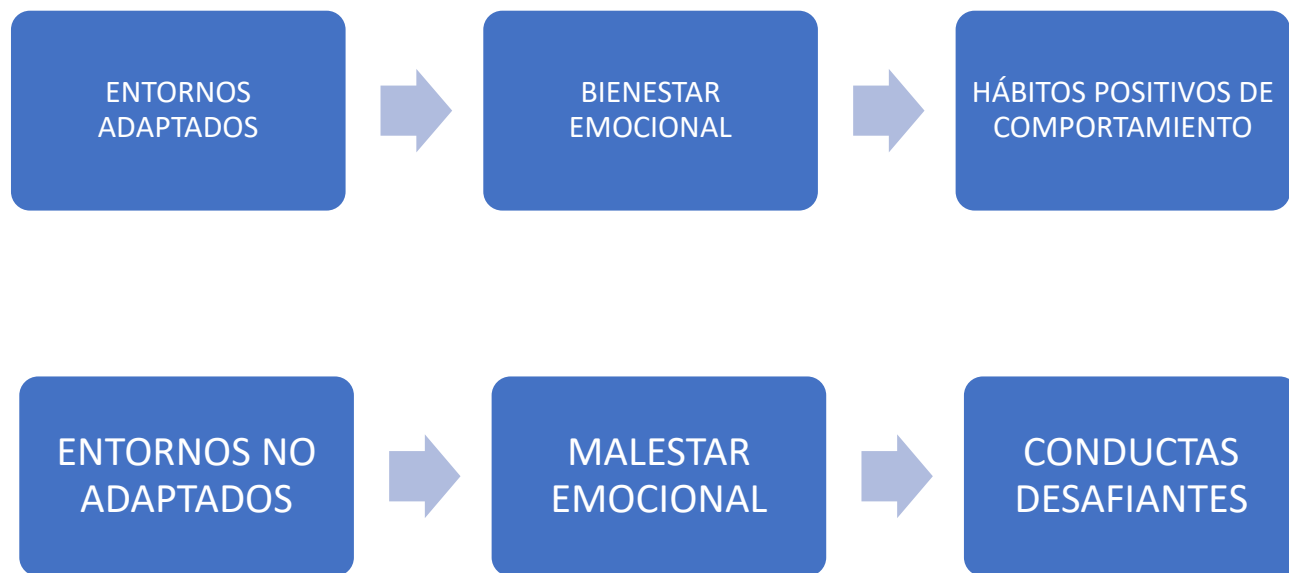
ENTORNOS DE APOYO DE ALTA CALIDAD

Ajustes en el entorno social, físico y metodológico que promuevan el bienestar emocional de las personas, cubriendo sus necesidades y ofreciendo oportunidades.





ENTORNOS DE APOYO DE ALTA CALIDAD

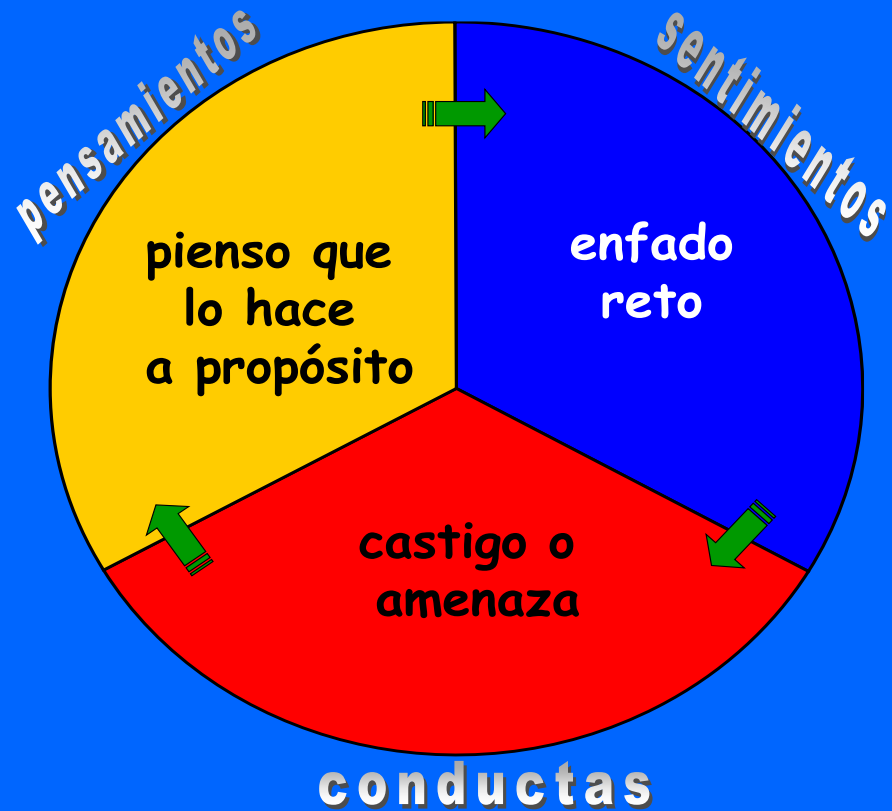


ORGANIZACIÓN DE LA SESIÓN

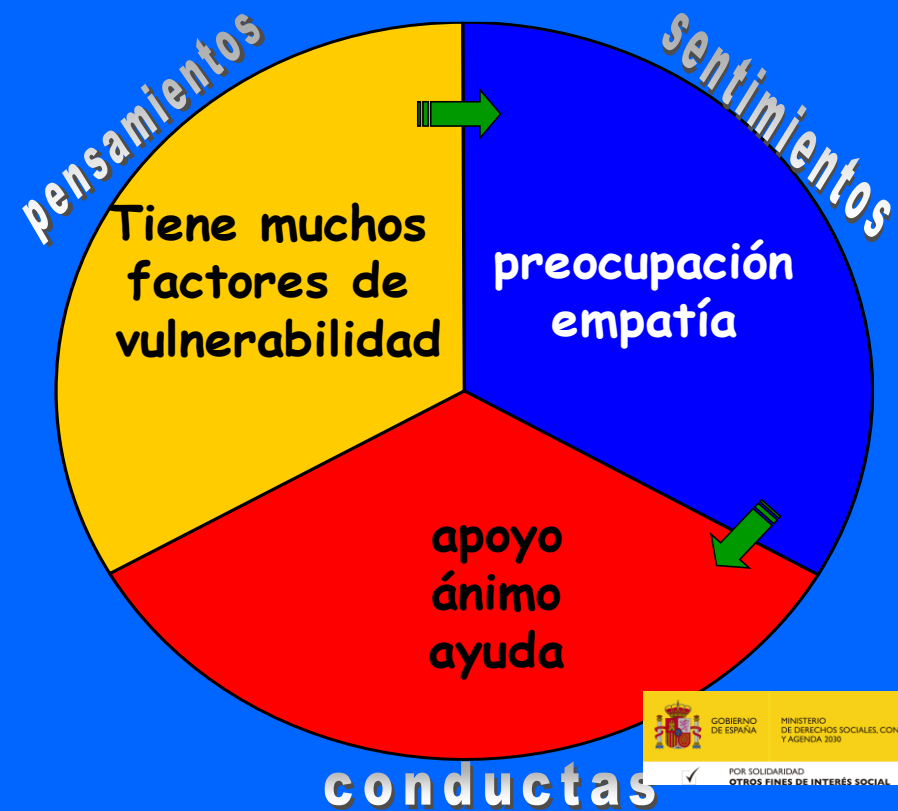
- 1) CREANDO ENTORNOS DE APOYO DE ALTA CALIDAD
- 2) ADAPTACIONES EN EL ENTORNO SOCIAL**
- 3) ADAPTACIONES EN EL ENTORNO METODOLÓGICO
- 4) ADAPTACIONES EN EL ENTORNO FÍSICO
- 5) EXPLICACIÓN DE LA TAREA

Hacia un cambio de interpretación

Perspectiva Negativa de la Conducta
La persona ES un problema”



Perspectiva Positiva de la Conducta
(La persona TIENE un problema)



IMPORTANCIA DE CONOCER Y RELACIONARSE CON LAS PERSONAS CON DI

El contacto social es una necesidad básica humana. En entornos donde las personas reciben interacciones sociales incondicionales, positivas, con un estilo de comunicación adaptado, es mucho menos probable que muestren conductas desafiantes para obtener interacción social. Sin embargo, algunas personas pueden no desear el contacto social. Es importante conocer los gustos de cada uno. La mayoría de la gente (con y sin DI) quiere recibir interacciones sociales positivas de aquellos que están a su alrededor. (Allen et al., 2013)



ENTORNOS QUE CONOCEN Y APOYAN A LAS PERSONAS CON DI

- Desarrollar una relación cercana y afectiva con la persona
- Identificar y describir cómo la persona expresa disfrute y disgusto en las actividades
- Apoyar directamente a la persona para acceder a las cosas que son importantes para ellos (preferencias) y equilibra esto con las cosas que se requieren para asegurar una buena calidad de vida
- Apoyar a la persona en una variedad de actividades y contextos
- Reflexionar sobre tu relación con la persona





IMPORTANCIA DE LAS RELACIONES DE APOYO CON FAMILIARES, AMIGOS Y UNA COMUNIDAD MÁS AMPLIA

- El comportamiento desafiante es menos probable cuando la persona está con familiares u otras personas con quienes tienen relaciones positivas. Para la mayoría de las personas (con y sin discapacidades de aprendizaje), las relaciones con familiares y amigos son una parte central de su vida. (Allen et al., 2013) Uno de las características de ACP (Gore et al., 2013) es el reconocimiento de que las personas que son la parte más importante de la vida cotidiana de una persona son las que tienen más probabilidades de estar involucradas en su apoyo, y también están involucradas en cómo se desarrolla y se mantiene el comportamiento desafiante (Hastings et al., 2013)

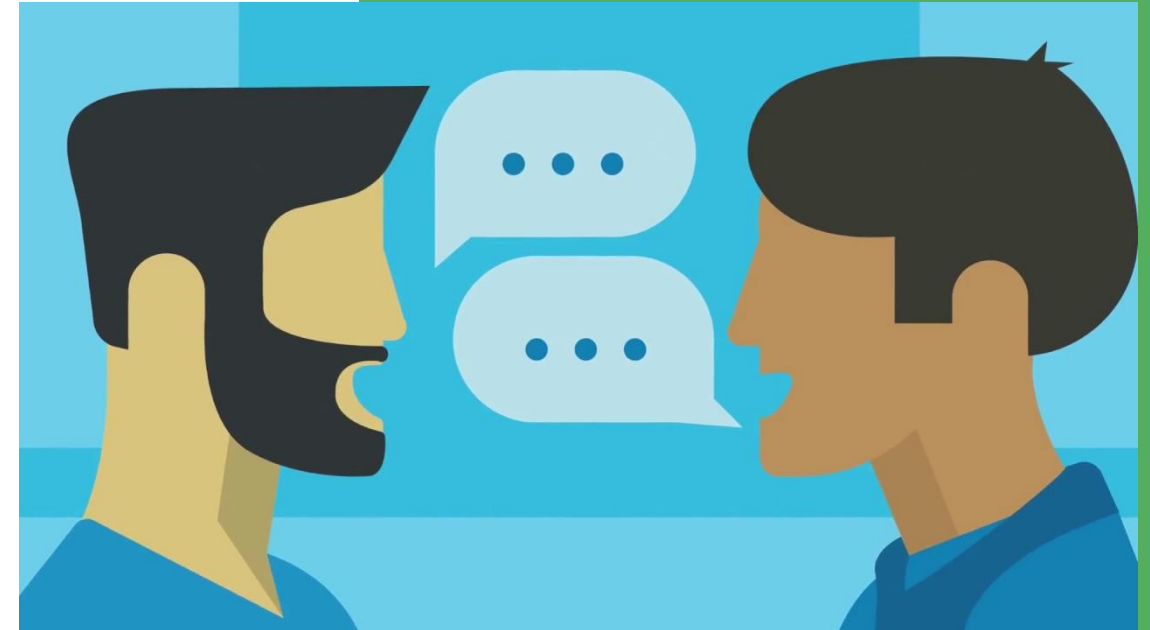
ENTORNOS QUE FAVORECEN RELACIONES DE APOYO CON FAMILIARES, AMIGOS Y UNA COMUNIDAD MÁS AMPLIA

- Interactuar activamente con profesionales, familiares y amigos.
- Activamente apoyar las amistades y las relaciones con los demás.
- Comunicar eficazmente con el círculo de apoyo de la persona, apoyando a la persona para mantener relaciones clave, facilitando contacto, visitas, etc., manteniendo informados a los familiares y amigos.
- Usar formas formales e informales de compartir información
- Buscar consejo del círculo de apoyo con respecto a las decisiones más importantes



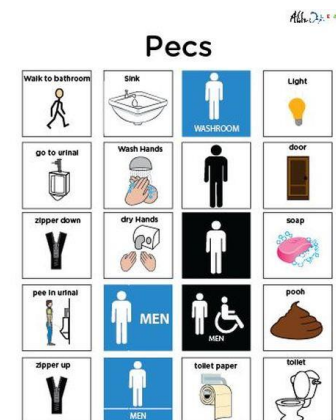
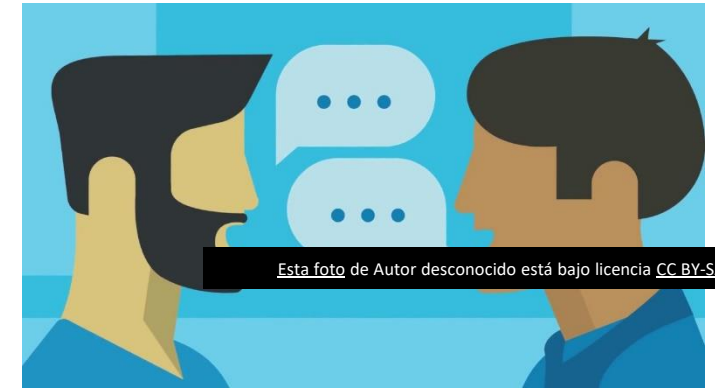
IMPORTANCIA DE PROMOVER LA COMUNICACIÓN

- El comportamiento desafiante es menos probable cuando la persona entiende y es comprendida por quienes lo rodean. La mayoría de las personas con y sin discapacidades del desarrollo) desean comunicarse con quienes los rodean, especialmente con aquellos a los que están cerca (Allen et al., 2013)



ENTORNOS QUE FAVORECEN LA COMUNICACIÓN

- Contribuir al desarrollo de una descripción detallada de cómo comunicarse mejor con cada persona
- Comunicar y apoyar eficazmente el uso de sistemas de comunicación (por ejemplo, no verbales, verbales, gestuales, visuales) en todas las interacciones con otros
- Usar comunicación apropiada con diferentes personas dependiendo de sus necesidades
- Activamente apoyar, desarrollar y adaptar los sistemas de comunicación para cada persona (p. ej., mantén actualizados los símbolos PECS, adaptarse a cambios en el aprendizaje y en el comportamiento)
- Demostrar métodos de comunicación apropiados en las reuniones del equipo e interacciones diarias con personas y colegas



ORGANIZACIÓN DE LA SESIÓN

- 1) CREANDO ENTORNOS DE APOYO DE ALTA CALIDAD
- 2) ADAPTACIONES EN EL ENTORNO SOCIAL
- 3) ADAPTACIONES EN EL ENTORNO METODOLÓGICO**
- 4) ADAPTACIONES EN EL ENTORNO FÍSICO
- 5) EXPLICACIÓN DE LA TAREA

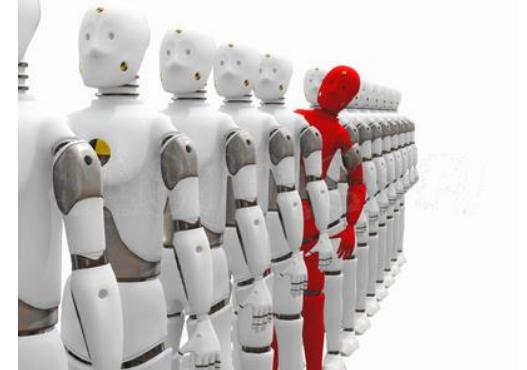
IMPORTANCIA DE ADAPTAR LOS APOYOS A LAS CAPACIDADES DE CADA PERSONA, CON METAS Y RESULTADOS QUE SON IMPORTANTES PARA ELLOS

Las fortalezas y necesidades de cada persona son diferentes y las aspiraciones y ambiciones de las personas variarán. Los entornos competentes tienen formas de identificar, implementar, apoyar y medir una gama de objetivos y resultados que son de importancia personal a los individuos que los viven.



ENTORNOS QUE VINCULAN APOYOS CON METAS Y RESULTADOS QUE SON IMPORTANTES PARA ELLOS

- Recopilar información sobre las fortalezas, necesidades, preferencias de una persona, esperanzas, sueños y deseos
- Ayudar a programar la implementación de objetivos personalmente importantes
- Ayudar a medir el progreso hacia metas personales importantes
- Ayudar a verificar que la implementación equilibre las áreas de la vida, tipo de resultado y preferencias



IMPORTANCIA DE ENTORNOS QUE FAVORECEN LOS NIVELES APROPIADOS DE PARTICIPACIÓN EN ACTIVIDADES SIGNIFICATIVAS

El comportamiento desafiante es menos probable cuando la persona está ocupada en actividades significativas. El apoyo de calidad garantiza que puedan participar, al menos parcialmente, incluso en actividades relativamente complejas, de modo que aprendan a hacer frente a las demandas y dificultades que de lo contrario podrían provocar un comportamiento desafiante. A la mayoría de las personas (con y sin discapacidades de aprendizaje) les gusta estar ocupados. (Allen et al., 2013) El desarrollo de nuevas habilidades y el funcionamiento independiente le permite al individuo tener más control sobre su vida. A la mayoría de las personas (con y sin discapacidades de aprendizaje) les gusta ser independientes. (Allen et al., 2013)



ENTORNOS QUE FAVORECEN NIVELES APROPIADOS DE PARTICIPACIÓN EN ACTIVIDADES SIGNIFICATIVAS (APOYO ACTIVO)

- Identificar las actividades que le gustan a una persona y crear oportunidades para que pueda incorporarlas a su vida cotidiana
- Ayudar a la persona a hacer algo que le gusta la mayor parte del tiempo
- Ayudar a la persona a hacer cosas que no le gustan, pero que son esenciales
- Presentar nuevas actividades para que una persona tenga más actividades para elegir
- Apoyar a la persona para que desarrolle habilidades para hacer cosas de la forma más independiente posible
- Ver actividades complejas como una serie de actividades más simples organizadas en una secuencia de pasos que una persona puede hacer con ayuda.
- Adaptar el nivel de ayuda en cada paso para que la persona pueda participar tanto como sea posible
- Proporcionar motivación adicional y refuerzos para actividades poco motivantes
- Programar el día para que la persona tenga al menos una actividad disponible en cada momento y el apoyo requerido para realizarla
- Intercalar actividades de baja preferencia y alta demanda con actividades de alta preferencia de baja demanda
- Mantener un registro de lo que las personas hacen para asegurarse de que a menudo es suficiente, de buena calidad, distribuida en el tiempo, y tiene suficiente variedad e interés



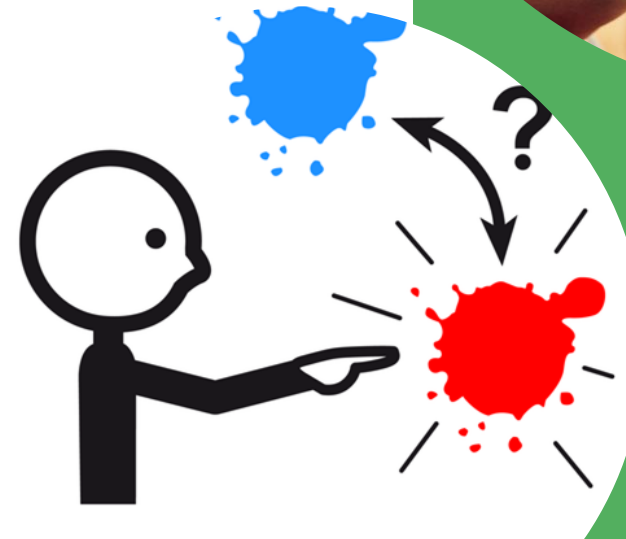
IMPORTANCIA DE FAVORECER LAS ELECCIONES

- El comportamiento desafiante es menos probable cuando la persona está haciendo cosas que ha elegido hacer o con personas con las que ha elegido estar. La mayoría de las personas (con y sin discapacidades del desarrollo) valoran la oportunidad de decidir las cosas por sí mismas (Allen et al., 2013).



ENTORNOS QUE APOYAN LAS ELECCIONES

- Proporcionar experiencias que permitan a la persona poder hacer una elección informada con respecto a las actividades
- Presentar oportunidades para que la persona tome decisiones significativas
- Enseñar habilidades de elección



ORGANIZACIÓN DE LA SESIÓN

- 1) CREANDO ENTORNOS DE APOYO DE ALTA CALIDAD
- 2) ADAPTACIONES EN EL ENTORNO SOCIAL
- 3) ADAPTACIONES EN EL ENTORNO METODOLÓGICO
- 4) ADAPTACIONES EN EL ENTORNO FÍSICO**
- 5) EXPLICACIÓN DE LA TAREA

IMPORTANCIA DE GENERAR ENTORNOS SEGUROS, CONSISTENTES Y PREDECIBLES

- Las personas con DI presentan dificultades de comprensión del lenguaje, de organización, anticipación y funciones ejecutivas. Los entornos que compensan estas dificultades a través de la adaptación con apoyos visuales, reducen la probabilidad de conductas desafiantes. Crear entornos comprensibles y accesibles es una obligación.



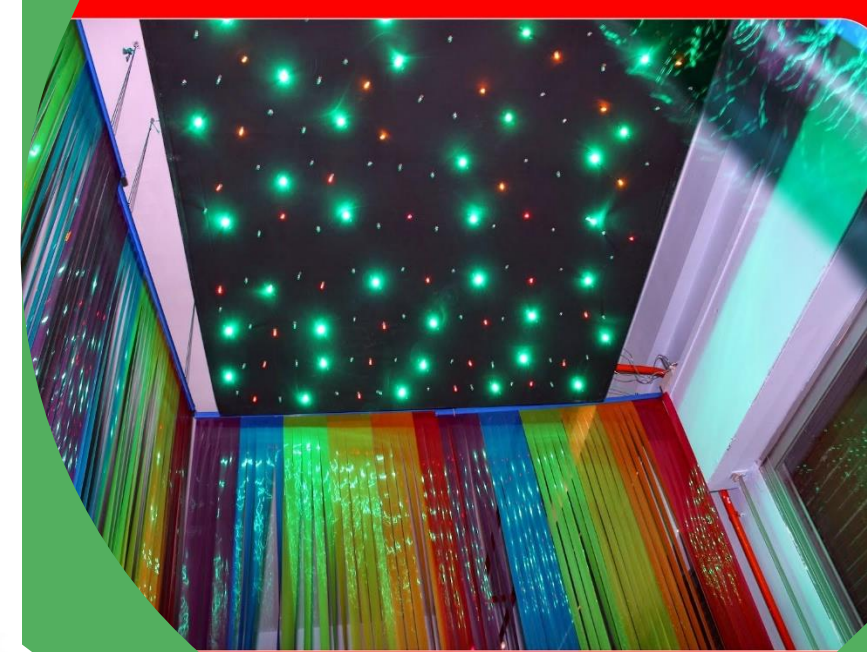
IMPORTANCIA DE ENTENDER LAS ALTERACIONES SENSORIALES EN LAS PERSONAS CON TEA

- Las personas con TEA pueden mostrar una forma diferente de percibir los estímulos sensoriales. Algunos estímulos (ruidos, luces, texturas, temperatura) pueden generarles mucha ansiedad y descontroles de conducta. En cambio otros estímulos (reflejos, ver girar cosas, ver correr agua, golpes regulares) pueden generar una estimulación sensorial placentera que buscarán como forma de entretenimiento. Los entornos que respetan las peculiaridades sensoriales de las personas se asocian a un mayor bienestar y a una reducción de conductas desafiantes.



ENTORNOS QUE SE AJUSTAN A LAS ALTERACIONES SENSORIALES

- Cuidar y vigilar la temperatura de las salas y la ropa que visten las personas
- Generar entornos tranquilos, poco bulliciosos, con tonos bajos de voz
- Utilizar luces suaves, con iluminación indirecta, limitando reflejos o sombras
- Plantear actividades variadas y motivantes para reducir la búsqueda de estimulación sensorial



ENTORNO MULTISENSORIAL DEL AULA UEEO



ORGANIZACIÓN DE LA SESIÓN

- 1) CREANDO ENTORNOS DE APOYO DE ALTA CALIDAD
- 2) ADAPTACIONES EN EL ENTORNO SOCIAL
- 3) ADAPTACIONES EN EL ENTORNO METODOLÓGICO
- 4) ADAPTACIONES EN EL ENTORNO FÍSICO
- 5) EXPLICACIÓN DE LA TAREA



www.plenainclusion.org