



Imagen cedida por la
Fundación Hogar Sí






 Plena
inclusión

Voces

Llaves para el cambio

— Marzo 2021 · N° 458

Elegir cómo y con quién quieres vivir; disfrutar de una vida como las demás personas, son reivindicaciones que para algunas personas se convierten en sueños difíciles de cumplir. Plena inclusión promueve desde hace años proyectos de vida independiente y en comunidad. Este VOCES habla de ellos.

 Tema de portada	
— Llaves para el cambio	4
<hr/>	
 Documenta	
— Contenidos sobre contextos naturales	6
<hr/>	
 Entrevista	
— José Manuel Caballol, director general de la Fundación Hogar Sí	7
<hr/>	
 Opinión	
— Una vida independiente es una vida elegida	9
— Seamos como los girasoles	10
— Una oportunidad para debatir sobre nuestro futuro	11
<hr/>	
 Actualidad Plena	
— La mejor vacuna contra la COVID-19 es tener un hogar	12
— Plena inclusión acuerda con Instituciones Penitenciarias implantar 'RETOma tu vida' en 27 centros de 5 comunidades autónomas	12
— Un representante con discapacidad intelectual en la Comunidad de Madrid	13
— ¡Tus derechos también importan!: videos informativos sobre el derecho al acceso a la justicia de las personas con discapacidad intelectual	13
— Las Cortes de CyL y Plena inclusión colaboran para adaptar la información legislativa a lectura fácil	14
— “El movimiento feminista es fuerte porque sabemos que cabemos todas”	14
<hr/>	



Entrevista

- Eduardo Jimeno y Aroba Caracet:
“Ahora vemos la vida de otra manera” 15
-



El poder de las personas

- Vivir donde quiero y con quien quiero 16
 - Nace Planeta Fácil TV 17
 - Derecho a una vida independiente 18
 - La crónica de sus vidas en primera persona 19
 - Proyectos de vida hecha realidad 20
 - Una hermana al frente de una entidad de Plena inclusión 21
 - Vida independiente, las alas de la inclusión 22
-



COVID

- Ante la Estrategia estatal de
vacunación frente a la COVID-19 23
-



Vivir con

- ¿Qué tipo de personas han participado
en el cuestionario VivirCon? 24
-



Últimas publicaciones

25



La contra

- La Viñeta de Voces 26
-

Llaves para el cambio

Conseguir las llaves de tu casa hoy no resulta una tarea sencilla. La especulación inmobiliaria impone precios al alcance de no todos los bolsillos, aunque a veces, la dificultad de contar con un hogar propio se complica por razones que van más allá del dinero. Este es el caso de miles de personas con discapacidad intelectual o del desarrollo no han podido decidir dónde o con quién vivir. Afortunadamente, como cantaba Bob Dylan, los tiempos están cambiando.



José L. Corretjé. Plena inclusión España

“Plena inclusión está implicado en lo promoción de ‘pilotajes’ (experiencias piloto), en colaboración con asociaciones de algunas comunidades autónomas, que buscan desarrollar modelos de vivienda en la comunidad para todas las personas, especialmente para aquellas que tienen mayores necesidades de apoyo y que generalmente quedan excluidas de estos modelos”, explica Sofía Reyes, coordinadora del proyecto Mi Casa.

La idea de avanzar en este camino tuvo en un principio como referencia a organizaciones de personas con discapacidad intelectual en procesos de transformación y el apoyo de organizaciones de Gales (Reino Unido). En aquel país se implicaron desde el principio administraciones públicas (estatales y regionales) decididas a dar una cobertura legal y financiera a un proceso que exige un profundo cambio de mentalidad en las organizaciones que apoyan a las personas con discapacidad intelectual.

Elsa ha visto como su vida experimentaba un enorme cambio. La mayor parte de sus días los ha pasado en una residencia. Cuando estaba allí, dormía en una habitación con otras muchas personas. Ahora, gracias a la iniciativa de Probosco (Plena inclusión Canarias), dispone de intimidad en el piso que comparte compañeras que, como ella,



tienen grandes necesidades de apoyo. Elsa no duda apenas, cuando se le pide que compare su pasado y su presente: “Antes estaba aburrida y había mucho ruido. Las personas con discapacidad deben vivir en un piso”, señalaba, tajante, en su intervención en un seminario celebrado a finales de febrero sobre desinstitucionalización y apoyos en contextos naturales.

PILOTAJES

El proyecto de investigación-participación-acción que realiza Plena inclusión y al que ha nombrado ‘Mi Casa’, pretende implicar a entidades que quieren desarrollar pilotajes, que favorezcan procesos de desinstitucionalización o de prevención de la institucionalización. En todos los casos, la llave al cambio se concreta en permitir el acceso a viviendas en la comunidad a personas con discapacidad intelectual (en su mayor parte con grandes necesidades de apoyo) que deseen emprender una nueva aventura vital.

[Sigue leyendo la noticia](#)

Los 10 irrenunciables de Mi Casa

Uno de los elementos que identifica a este proyecto es la necesidad de que en cada uno de los pisos de vida independiente y en comunidad que se abra, se respeten estos diez principios:

1. Que incluya a personas con grandes necesidades de apoyo.
2. En casas normales en entornos comunitarios.
3. Habitaciones individuales.
4. Procesos de transición centrados en la persona y su familia.
5. Desde prácticas basadas en valores.
6. Capacitación en modelos de apoyo centrados en la persona.
7. Coordinación entre administraciones públicas (Servicios Sociales-Salud-Viviendas).
8. Marco normativo flexible y personalizado.
9. Coparticipación y coliderazgo.
10. Enfoque comunitario.

Contenidos sobre contextos naturales

Olga Berrios. Plena inclusión España



Apoys personalizados en contextos naturales



Mi Casa



¿Por qué son tan importantes los apoyos en contextos naturales?



¿Qué es la desinstitucionalización?

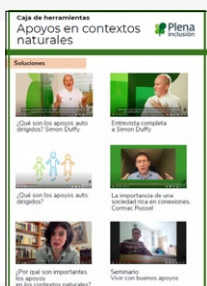


¿Qué es la personalización?



Caja de herramientas.
Apoys en contextos naturales.

[Accede a la web](#)





José Manuel Caballo

Director general de
la Fundación Hogar Sí

“Confío en que mi generación verá el cambio del modelo residencial al personalizado”

José L. Corretjé. Plena inclusión España



Madrileño de 47 años, José Manuel Caballo dirige la fundación más visible y activa en la defensa de los derechos de las personas en sin hogar. En nuestro país se calcula que entre 30.000 y 40.000 personas viven en situación de sinhogarismo. La Fundación Hogar Sí ha participado, junto a Plena inclusión y Provivienda en la campaña #QuieroMisLlaves que llevaba por eslogan “La mejor vacuna contra la COVID-19 es tener un hogar”.

— La situación de miles de personas sin hogar no suele estar presente en los medios excepto cuando forma parte de un suceso. ¿Por qué?

Quizás porque no son un colectivo organizado. La situación de sinhogarismo suele ser circunstancial y temporal en la vida de una persona. Eso implica que no se lleguen a organizar como un colectivo con voz propia. Además, se trata de un grupo relativamente pequeño, (30.000 o 40.000 personas) si se le compara con otras realidades de exclusión social.

— En qué situación han quedado tras la pandemia

La experiencia que han tenido con la COVID-19 ha sido traumática. Cuando se declara el estado de Alarma, las personas que vivían a la intemperie ven como las calles se vacían o que los cafés a los que iban a veces, cierran. Fueron unos meses de gran confusión. ¿Dónde ir? ¿Qué hacer? Hay que reconocer que las administraciones públicas hicieron un gran esfuerzo y en mes y medio se crearon 7.000 plazas en toda España. ¡Muchas más de las abiertas en 12 años! Pero estos lugares no reunían las condiciones sanitarias mínimas respecto a las distancias. Y cuando terminó esa situación, cerró el 95% de lo que habían abierto. Se perdió una oportunidad de oro.

— Entonces, ¿qué alternativas propone Hogar Sí?

El modelo de albergues no es la solución. Ninguno de estos lugares puede ofrecer datos de éxito, de las personas a las que

ha atendido y que han abandonado las calles. Sus memorias anuales están llenas de cifras sobre camas ocupadas y comidas suministradas. Pero así, en ningún caso se generan las condiciones para ofrecer alternativas. Cuando aplicamos modelos institucionalizados estamos impidiendo que las personas se beneficien de auténticos procesos de integración. Los albergues, las residencias, son lo opuesto a lugares en los que se permita elegir sobre el tipo de vida que quieres llevar, con quién quieres estar. Hablamos de cuestiones muy sencillas que son un derecho para la mayoría de la población. Por tanto, desde Hogar Sí estamos promoviendo procesos de desinstitucionalización que generen una mayor capacidad a las personas para gobernar su propia vida.

— La fundación que dirige participa junto a Plena inclusión en una campaña que tiene como eslogan: “La mejor vacuna contra la COVID-19 es tener un hogar”. ¿Cree que es así?

Por supuesto. Está demostrado que dar alternativas de vivienda independiente y en comunidad a las personas en situación de sinhogarismo genera cambios radicales en su vida y, además, tiene un coste menor que las soluciones residenciales masivas. Hemos iniciado un camino imparable que ya no tiene vuelta atrás. Las evidencias son abrumadoras, aunque hay que luchar contra las inercias. Yo confío en que mi generación verá hecho realidad el cambio del modelo residencial a otro personalizado.

— ¿Cómo describirías los cambios que se producen en la vida de una persona sin hogar que pasa de habitar en la calle o en

”

Llevamos años desarrollando un proyecto precioso que se llama “Housing first” y que tiene unos resultados que emocionan mucho cuando los ves encarnados

albergues, a disfrutar de una vivienda independiente?

Llevamos años desarrollando un proyecto precioso que se llama “Housing first” y que tiene unos resultados que emocionan mucho cuando los ves encarnados en personas que se han pasado años sin disfrutar de su propio espacio. La primera sensación que les llega es de incredulidad: no se lo creen. Tenemos multitud de anécdotas, de historias que conmueven. Hay personas que durante los primeros meses que habitan su piso prefieren seguir durmiendo en el suelo porque una cama se les hace muy blanda tras años pernoctando en la calle. Un hombre de Barcelona, lo primero que hizo fue contratar un seguro de hogar con los pocos ahorros que tenía. Para la mayoría, tener una ducha a su disposición sin tener que hacer cola, supone un lujo que les lleva a ducharse dos y tres veces al día. Sobre todo, se trata de recuperar la intimidad perdida. En otros casos, lo primero que hacen es invitar a sus hijos, hijas o familiares a los que no ven hace años porque no tenían su propio espacio en el que acogerles. Ahora sí porque ya cuentan con un hogar.



Una vida independiente es una vida elegida

Berta González. Directora Técnica de Plena inclusión España



Muchas son las lecciones aprendidas en esta pandemia. El dolor y el duelo por las pérdidas conviven con la oportunidad para nuevas y mejores formas de protección y cuidado entre las personas. Aunque la Covid-19 sigue presente en nuestras vidas, disponemos de la posibilidad de aprender y transformar las brechas que ha puesto de relieve. Daniel Inerarity señala que “esta crisis no es el fin del mundo, sino el fin de un mundo. (...) Entramos en un espacio desconocido, común y frágil para el cual tenemos que diseñar nuevas formas de protección”. Así que hagamos explícitas esas lecciones que conocíamos, pero que ahora se hacen casi innegables; lecciones con las que cada día más personas empatizan.

La primera lección, la más esperanzadora, es la relevancia de la interdependencia entre las personas. Quedarse en casa ha disparado la necesidad de sentirnos conectados, demostrando lo necesarias que son unas personas para otras. Las limitaciones de movilidad, los confinamientos, revalorizan las relaciones, y desde la añoranza de lo social, se entiende mejor que en la vida de las personas es importante una buena y nutrida red de relaciones.

También, nos hace ser conscientes del poder de las relaciones de apoyo mutuo: familia, amigos, vecinos... Un año de Covid-19 evidencia cómo florecen iniciativas personales y vecinales de conexión y solidaridad entre personas. Se nota una mayor sensibilidad ante lo que sucede al otro, a la otra, así como la necesidad personal de contribuir a la vida de otras personas, que da sentido a la vida y aflora potencialidad y fortaleza.

Por otro lado, hemos sentido más cerca que nunca, la fragilidad y la vulnerabilidad. Etiquetas hasta ahora reservadas para unos pocos que viven con ese estigma toda su vida (o en la última etapa de ella). Frente a la habitual autosuficiencia, la vulnerabilidad se extiende a muchos ciudadanos; se perciben limitaciones que forman parte de la condición humana. Una vulnerabilidad circunstancial, personas que sienten como pierden control y libertad de elección de sus vidas, y ceden libertad para obtener algo de seguridad y protección.

Este (des)equilibrio entre seguridad y libertad es con el que muchas personas conviven durante toda su vida. Libertades, elecciones, decisiones, a las que se renuncia o que nunca se han llegado a reconocer como propias, se ceden para dar más espacio y peso a la seguridad de una “vida sin riesgos”. Una vida preparada para “ellos”, diferente de la de los “demás”; una vida “especial” que, probablemente, ninguno elegiríamos.

En 2015, los autogestores (personas con discapacidad que defienden sus derechos) expresaban cómo a veces sentían que su vida no es suya. “Mi vida sin mí” es la frase que representa esa falta de poder y control sobre las cuestiones más íntimas, personales y trascendentes de tu propia vida. Este derecho a ser tú misma, la que diriges el timón de lo que te sucede, es algo irrenunciable para una buena vida. Porque sabemos que la calidad de vida de cualquier persona está menos determinada por lo que tienes que por lo que decides hacer con ella.

[Sigue leyendo](#)



Seamos como los girasoles

Paloma Chico, familiar y líder del proyecto Soledad Cero



“Todos nos hemos sentido solos alguna vez, da igual la raza, la edad, etc. Incluso a veces elegimos esos momentos de soledad por decisión propia, momentos que son muy necesarios y en los que aprovechamos para pensar, para estar con nosotros mismos y recolocarnos por dentro. Es un tipo de soledad curativa. Pero hay otro tipo de soledad esa impuesta por las circunstancias, la soledad no deseada, la soledad de sentir que nadie te comprende, sentir que nadie conecta con cómo tú estás viviendo las cosas que te están pasando y esa sensación de desconexión con el entorno, nos pasa muy a menudo a las familias de personas con discapacidad intelectual o del desarrollo”.

“Uno de los factores clave para ser feliz es este, el apoyo social, alguien que te llame y te pregunte sólo cómo estás, tener a gente. No hace falta que sea un mejor amigo, pero tienes que sentir que a alguien en el mundo le preocupas y te comprende...Solo saber que alguien se preocupa por ti influye mucho sobre cómo nos sentimos”.

El proyecto soledad cero trata de implicar a la comunidad y a la persona en su rol activo. Se trata de buscar personas que sirvan como conectores a otras personas que tienen cosas en común unas con otras.

Cuando construimos comunidad dejamos de enfocarnos en las necesidades y ahí donde otros ven un problema, nosotros vemos una oportunidad, no queremos hacer caridad, queremos con nuestras acciones, invertir en nuestra comunidad, queremos trabajar “CON” las personas.

Ahora es un buen momento para apoyarnos unos a otros, de ayudarnos unos a otros. Poneos en contacto con vuestra entidad. Quizá esta pandemia haya abierto un mundo de posibilidades en el que la carencia, la soledad, el invisible, se convierta en un valor en manos de sus iguales.

Así que os invito a que nos comportemos como los girasoles. Todos sabemos que los girasoles buscan la luz del sol, pero en días nublados, ante la ausencia de sol, se miran unos a otros, erguidos, hermosos, buscando la energía en cada uno de ellos. Así que, si no tenemos el sol todos los días, nos tenemos los unos a los otros.

[Sigue leyendo](#)



Lectura fácil

Una oportunidad para debatir sobre nuestro futuro



Teresa Cifuentes. Miembro del Equipo de Líderes de Plena inclusión.

Las personas con discapacidad intelectual o del desarrollo no tenemos tantas oportunidades de participar como el resto

en actividades de Plena inclusión.

Y menos aún de reunirnos

fuera de nuestra asociación

para pensar juntas en el futuro.

Ahora estamos en el segundo año

del proyecto 'El Poder de las Personas'.

Este proyecto quiere darnos más oportunidades de participación y decisión.

En febrero hemos celebrado 2 debates

de personas con discapacidad intelectual o del desarrollo.

El primero fue sobre nuestra participación en los pueblos y barrios.

Me pareció muy interesante.

La pandemia del covid nos limita en la participación

pero las conclusiones fueron bastante positivas y reivindicativas.

Todo lo que nos rodea

en nuestros barrios, pueblos, asociaciones

debe ser inclusivo

y contar con igualdad de oportunidades

para la participación.

En el segundo debate hablamos del coliderazgo

y me pareció un tema muy importante.

Me encantó poder escuchar tantas voces diversas.

Podéis conectaros e informaros más aquí:

www.elpoderdelaspersonas.org



La mejor vacuna contra la COVID-19 es tener un hogar

Plena inclusión España



Bajo este eslogan, tres grandes organizaciones sociales (Plena inclusión, Hogar Sí y Provivienda), que defienden los derechos de las personas con discapacidad intelectual o del desarrollo y en situación de sinhogarismo lanzaron, a mediados de febrero, en redes sociales la campaña #QuieroMisLlaves. Se trata de reivindicar el acceso a una vivienda digna y elegida como un derecho fundamental, que en la actualidad es de muy difícil acceso para cientos de miles de personas, y que al garantizarlo abre la puerta a otros muchos derechos ocultos.

“En nuestro país perviven modelos marcados por una tradición asistencial, que entienden que una institución se convierte en la mejor y única alternativa de vida para estas personas, sobrentendiendo que en ese lugar van a estar más protegidas, seguras y mejor cuidadas”, recuerda el manifiesto firmado por Plena inclusión, Hogar Sí y Provivienda, en el que se solicita a las administraciones públicas que valoren la capacidad de generar cambios fundamentales en las vidas de las personas que tienen los modelos de pisos de vida independiente y en comunidad.

[Sigue leyendo la noticia](#)

Plena inclusión acuerda con Instituciones Penitenciarias implantar 'RETOma tu vida' en 27 centros de 5 comunidades autónomas

Plena inclusión España

El secretario general de Instituciones Penitenciarias y presidente de la Entidad Estatal de Trabajo Penitenciario y Formación para el Empleo, Ángel Luis Ortiz, y Santiago López Noguera, presidente de Plena Inclusión España, firmaron a finales de febrero un convenio para la puesta en marcha de un nuevo proyecto de inserción laboral con personas con discapacidad intelectual privadas de libertad.



El proyecto, denominado 'RETOma tu VIDA', se implantará en 14 centros penitenciarios y en 13 centros de inserción social de las comunidades autónomas de Andalucía, Canarias, Asturias, Madrid y Castilla León. Y, en principio, se desarrollará con la participación de, aproximadamente, 40 personas en situación de privación de libertad que ya están recibiendo apoyo de Plena inclusión a través del programa de apoyo a personas reclusa y ex reclusas con discapacidad intelectual que desarrolla Plena Inclusión en colaboración con sus federaciones.

[Sigue leyendo la noticia](#)



Un representante con discapacidad intelectual en la Comunidad de Madrid

Plena inclusión Madrid



Kiko Mora, miembro del Comité Autonómico de Representantes de Plena Inclusión Madrid, tuvo una destacada participación en el 38º aniversario del Estatuto de Autonomía de la Comunidad de Madrid, que se celebró el pasado 25 de febrero en la sede del Gobierno regional. Esta intervención pone de relieve la creciente participación en la vida pública de las personas con discapacidad intelectual o del desarrollo y su protagonismo como portavoces de sus propias reivindicaciones.

Kiko Mora defendió la participación de las personas con discapacidad intelectual o del desarrollo en todos los ámbitos de su vida. “La participación política es muy importante para las personas con discapacidad porque queremos ser nosotros mismos quienes defendamos nuestros derechos”, expresó, y añadió que eso es algo que “no ha sido posible en el pasado”.

En el acto se presentó la adaptación del Estatuto a lectura fácil, lo que permite acercar la principal norma que rige el funcionamiento de la Comunidad de Madrid a las personas con discapacidad intelectual o del desarrollo y otras personas con dificultades de comprensión lectora.

[Sigue leyendo la noticia](#)

¡Tus derechos también importan!: videos informativos sobre el derecho al acceso a la justicia de las personas con discapacidad intelectual

Plena inclusión España

La Red de Acceso a la Justicia del movimiento asociativo de Plena inclusión lanza 3 videos informativos que explican de manera fácil de entender qué es un prejuicio, qué es una discriminación, cuándo una persona con discapacidad intelectual o del desarrollo es víctima de un delito, y cómo se puede denunciarlo.



Los videos tienen por objetivo dar a conocer a las personas con discapacidad intelectual o del desarrollo cuáles son las herramientas que garantizan sus derechos al acceso a la justicia. Incluyen ejemplos de la vida cotidiana para dar luz sobre conceptos que pueden resultar muy complicados.

A continuación, podrás ver los videos de sensibilización sobre el derecho al acceso a la justicia que ha hecho Plena inclusión. Ayúdanos a difundir, comparte los videos en tus redes sociales.

¡Tus derechos también importan!

[Sigue leyendo la noticia](#)



Las Cortes de CyL y Plena inclusión colaboran para adaptar la información legislativa a lectura fácil

Eva Martín. Plena inclusión Castilla y León



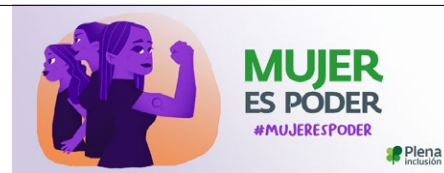
Con motivo del 38º aniversario del Estatuto de Autonomía de Castilla y León, el presidente de las Cortes, Luis Fuentes, anunció el 1 de marzo que el parlamento autonómico continúa su apuesta por la accesibilidad cognitiva con la reedición Estatuto de Autonomía en lectura fácil y la adaptación de diferentes iniciativas legislativas de 2021 a este formato. Este avance se produce en colaboración con la federación Plena inclusión Castilla y León, que agrupa a 37 entidades de discapacidad intelectual de la comunidad.

Su presidente, Juan Pablo Torres, compareció junto a Luis Fuentes y ha destacado “que todas ellas tienen el derecho a recibir información fácil y comprensible para acceder a una ayuda, para conocer mejor sus derechos o para disfrutar del patrimonio de su localidad”. En esta línea Luis Fuentes ha manifestado “la importancia de velar por la salud democrática y de facilitar la información a todos los ciudadanos”

[Sigue leyendo la noticia](#)

“El movimiento feminista es fuerte porque sabemos que cabemos todas”

Plena inclusión España



Cerca de dos centenares de personas, en su mayor parte mujeres con discapacidad intelectual, participaron el 8 de marzo en un encuentro online ‘Mujer es Poder’, organizado por Plena inclusión, para celebrar el Día Internacional de la Mujer. El seminario permitió escuchar varias experiencias de organizaciones de mujeres con discapacidad, así como compartir mensajes sobre la necesidad de extender el poder de las mujeres con su participación en los órganos de decisión tanto dentro como fuera del movimiento de la discapacidad.

Abrió el encuentro Carmen Laucirica, miembro de la Junta Directiva de Plena inclusión y presidenta de CERMI Canarias. Tras ella habló Cristina Paredero, que se presenta como mujer autista y activista, y que dinamizó la sesión dando paso a su compañera en la Junta Directiva de Plena inclusión, Maribel Cáceres. Ella, que también es miembro del Comité Ejecutivo de CERMI Estatal, relató la reciente puesta en marcha de la Asociación de Mujeres con Discapacidad Intelectual de Extremadura, un colectivo pionero. “Queremos tener poder. Por eso hemos creado esta asociación”, argumentó Cáceres.

[Sigue leyendo la noticia](#)



“Ahora vemos la vida de otra manera”

Eduardo Jimeno y Aroba Caracet viven desde hace años con sus parejas en sus propios pisos. Aroba está casada y adoptó un perrito. Eduardo, que se casará pronto, tiene una hija pequeña y cuida también de sus padres.

Plena inclusión España

Ninguna de estas historias sería sorprendente de no ser porque sus dos protagonistas tienen discapacidad intelectual. A través de esta entrevista, en donde ellos mismos nos cuentan su experiencia, queremos acercar esta situación, con la esperanza de que en el futuro estos casos dejen de resultar extraordinarios.



ENTREVISTA: Nuestra experiencia de vida independiente





Vivir donde quiero y con quien quiero

Ampros. Plena inclusión Cantabria

Satisfacción y alegría. Estas emociones dejaban entrever el rostro de Raquel Santamaría cuando la responsable de su Plan Personal le confirmó que en pocas semanas su deseo de vivir en Laredo y hacerlo en una vivienda con menos compañeros se va a hacer realidad.

Raquel, originaria de esta zona oriental de Cantabria, vive actualmente, junto a otras 20 personas con discapacidad intelectual, en una de las residencias de la entidad, enclavada en un entorno rural y con el centro de día en el que recibe otros apoyos muy cerca. En su ánimo siempre ha estado el deseo de acercarse más a sus orígenes y vivir de forma más independiente.



Por ello, ha participado en los últimos meses en un programa de preparación para la vida independiente, y en todo este tiempo se han ido afianzando sus capacidades personales para afrontar este nuevo reto que tanto deseaba. Inicialmente, residirá en la vivienda que cuenta con apoyos continuos de profesionales, pero su siguiente objetivo, para el que sigue preparándose es vivir en un pequeño piso con dos amigas.

Este nuevo proyecto que Ampros pondrá en marcha en el mes de abril, consta de una vivienda tutelada y 3 pisos, situados en la Puebla Vieja de Laredo (centro histórico de la localidad), integradas dentro de 2 edificios comunitarios de nueva construcción, en un entorno absolutamente inclusivo que va a permitir la participación activa en la vida de esta bella villa marinera de las 21 personas con discapacidad que construirán allí su hogar.

Con el desarrollo de este proyecto participamos en el proyecto "Mi Casa" de Plena inclusión, sobre los nuevos modelos de vivienda en comunidad para personas con discapacidad intelectual y necesidad de apoyo significativa.

Estos servicios permiten a AMPROS cerrar el círculo en el modelo de red de apoyos que defiende, en una zona de Cantabria en la que la entidad ya gestiona un centro de atención de día para personas con más necesidades de apoyo, un centro ocupacional dirigido a promocionar la capacitación laboral de las personas y diferentes servicios de empleo.

Raquel es la protagonista de esta historia, pero junto a ella y a sus compañeros, seguimos avanzando hacia nuevos modelos de vivienda para las personas con discapacidad, como ha hecho la organización hecho durante estos más de 40 años gestionando servicios de este tipo.



Nace Planeta Fácil TV

J.L.C Plena inclusión España

Ha nacido un programa de Televisión. Fruto de la colaboración entre Plena inclusión España y Servimedia, el 9 de marzo se ha estrenado 'Planeta Fácil TV', el primer programa de televisión presentado, adaptado y pensado para las personas con discapacidad intelectual o del desarrollo y dificultades de comprensión. Se trata de un proyecto ambicioso que tiene como principal objetivo llegar cientos de miles de personas que residen en nuestro país y que no encuentran espacios informativos comprensibles. En este grupo están las personas con discapacidad intelectual y aquellas con dificultades de comprensión: algunas personas mayores y otras con bajo nivel de alfabetización.



“Desde nuestro movimiento asociativo desde el que defendemos los derechos de las personas con discapacidad intelectual o del desarrollo y sus familias, nos parece muy importante crear espacios informativos que respeten la accesibilidad cognitiva”, explica Maribel Cáceres, líder con discapacidad intelectual y miembro de la Junta Directiva de Plena inclusión España. “Y es fundamental porque la accesibilidad cognitiva es un derecho que abre la opción de optar al resto de los derechos, al conocimiento del entorno y al aprendizaje”, remarca Cáceres que representa en la Junta Ejecutiva de CERMI a una confederación que agrupa a 935 asociaciones de todo el país y que gestiona 4.000 centros y servicios en los que se atienden las necesidades básicas (educación, empleo, vivienda, servicios sociales, etc.) de decenas de miles de personas y sus familias.

NOTICIAS, ENTREVISTAS, REPORTAJES

'Planeta Fácil TV', versión audiovisual de la web 'Planeta Fácil', primer diario digital español con noticias fáciles de entender, contiene noticias, reportajes, píldoras formativas y entrevistas. En este programa inaugural, en la sección de 'La entrevista' se podrá escuchar la voz de Guillermo Fernández Vara, presidente de la Junta de Extremadura que ha charlado con José Manuel González Huesa, director general de Servimedia. Extremadura es la primera y única comunidad autónoma española que dispone de un servicio regional de accesibilidad cognitiva, la OACEX (Oficina de Accesibilidad Cognitiva y Lectura Fácil de Extremadura). Desde 2017, servicio asesora y apoya los proyectos públicos (y algunas privados) que quieran adaptarse para garantizar su accesibilidad cognitiva para todas las personas.

Este espacio televisivo, que está financiado por la Fundación ONCE y que tendrá una periodicidad mensual, tiene como presentadores a Eva Expósito y Simón Marco, dos jóvenes con discapacidad intelectual que fueron seleccionados entre otros 70 que participan en entidades de Plena inclusión Madrid.

[Ve el primer programa de Planeta Fácil TV](#)



Derecho a una vida independiente

Asociación Vale. Plena inclusión Andalucía

El proyecto Mi Casa me ha dado la oportunidad de vivir como desde hace años deseaba. Tengo la libertad de decidir cómo quiero vivir, así como disponer de mi propia vida, que es fundamental para ser feliz.

Vivir en un piso independiente como cualquier persona, dejando atrás vivir con la familia o tener que vivir en una residencia con mucha gente, me ha dado la oportunidad de tener un hogar acogedor con mas compañeros con los que me divierto, de tomar mis propias decisiones, como por ejemplo: tener mi propio dormitorio, elegir como me gusta tenerlo y tener mi propia intimidad, o hacer de comer lo que me apetece, tener mi propia mascota, mi conejo Nala. Salir y entrar cuando me apetece y sobre todo vivir cerca de la gente.



En este camino, contar con los apoyos necesarios de profesionales, amigos y familiares es importante para mi, así como conocer a otras personas que han vivido una experiencia similar. Nuestro piso esta en la plaza de nuestro pueblo, cerca de todo y puedo ir a los comercios cuando quiera. No hay nada que diferencie a nuestro piso de los demás, mi casa es como la tuya.

Ahora quiero conseguir un trabajo fuera de vale, me gustaría trabajar con niños y estoy haciendo cursos para conseguirlo. Tambien me encanta escribir y me acabo de presentar a un concurso de relatos.

Quiero que todas las personas puedan vivir en un piso como yo.



La crónica de sus vidas en primera persona

Eva Martín. Plena inclusión CyL

Plena inclusión Castilla y León publica el catálogo de experiencias de vida independiente y asistencia personal: “Los jefes toman la palabra”

“Ahora sí puedo decir que yo soy el jefe”, este es el sentir de cientos de personas con discapacidad intelectual de Castilla y León que tienen un asistente personal para desarrollar su proyecto de vida. La publicación ‘Los jefes toman la palabra’, de Plena inclusión Castilla y León, es un catálogo de experiencias de personas que narran cómo ha cambiado su vida desde que cuentan con un asistente personal.



“Tener un asistente personal me permite hacer realidad una de mis metas que es tener un book llamado ‘Salamanca a través de mis ojos y mis manos’, relata Beatriz Martín, que tiene un asistente personal de Aspar La Besana desde noviembre de 2019, y puede tener una vida mucho más inclusiva. La historia de Beatriz es similar a la de 220 personas con discapacidad intelectual que viven en Castilla y León y cuentan con un asistente personal, entre los 13 servicios de vida independiente que hay en la comunidad de las entidades federadas.

Todas las personas que hoy tienen un asistente personal han decidido que querían tomar las riendas de su vida, y para ello han tomado muchas decisiones: qué persona querían en su vida como asistente, en qué querían apoyos, cuánto tiempo, etc. Y el resultado no puede ser mejor, como relata Margarita Usallán: “ahora soy feliz”. Ella cuenta con una asistente de Asprodes que le da apoyo en temas domésticos y gestiones, como matricularse en la escuela de adultos o cuestiones sanitarias. ¡Su cara lo dice todo!

Vivir en comunidad, disfrutar más del barrio y tener una vida más inclusiva es el día a día de Angel, Mia, David, Pablo, Valeriana... y de las diferentes historias del catálogo Los jefes toman la palabra, que no os podéis perder. Cada historia es sinónimo de su proyecto de vida y de sus prioridades como afirma Alfonso José Marcos de Asprona León que afirma que este servicio: “me hace más libre”.

Los servicios de vida independiente y de asistencia personal no han dejado de crecer en los últimos años en las entidades federadas y, en la actualidad, 13 entidades de Plena inclusión Castilla y León cuentan con un servicio especializado en este ámbito que dan servicio a más de 200 personas y cuentan con 370 asistentes (120 actualmente dan apoyos y el resto disponibles en la bolsa).

Más información del proyecto



Proyectos de vida hecha realidad

María Serra. Plena inclusión Extremadura



Montijo se ha convertido en el primer pueblo de Extremadura donde cuatro jóvenes han realizado su sueño de vivir en viviendas comunitarias para personas con grandes necesidades de apoyo. Villafranca de los Barros, el segundo.

Durante años, Plena inclusión Montijo ha luchado para conseguir que sus usuarios tengan una vida comunitaria plena e independiente. Hoy, gracias a su perseverancia y el apoyo de la Administración Pública, se ha hecho realidad y se ha convertido en un proyecto innovador en Extremadura que está cofinanciado por el Fondo Social Europeo.

Su logro ha sido crear un hogar con cuatro personas con grandes necesidades apoyo, que pretende dar respuesta a una necesidad clara de las personas con discapacidad intelectual y enfermedad mental y sus familias, evitando la institucionalización. Con los apoyos necesarios, estas personas han logrado una calidad de vida como no habían tenido antes.

El pasado mes de febrero, Cruz, Ángel y Marcos, usuarios de Villafranca de los Barros, han elegido irse a vivir juntos. Han conseguido independizarse y compartir su propio proyecto de vida, con oportunidades y experiencias reales, llegando a disfrutar del entorno en el que viven.

La experiencia ha demostrado que lo más importante es implicar a la comunidad para brindar oportunidades que merezcan la pena y fundar un proyecto de futuro y con resultados muy positivos.



Una hermana al frente de una entidad de Plena inclusión

Raúl Febrer. Red de Herman@s y Cuñad@s de Plena inclusión

Charlamos con María del Mar García Serna, hermana de José David y miembro de la Red de Herman@s y Cuñad@s de Plena Inclusión. Desde hace poco es presidenta de Prolaya (Alcalá de Guadaíra), la entidad donde está su hermano. En ella vemos la evolución del papel de los hermanos en las entidades o al menos del peso que deseamos, deberían tener.



— **Sin duda, tu acercamiento a la entidad viene de la mano de la evolución de tu hermano allí. ¿Cuándo llega Prolaya a vuestra vida?**

Nos remontamos a los años 90, cuando mi hermano aún estaba en su etapa escolar. El director de este centro reunió a los padres para decirles que cuando sus hijos terminen la etapa educativa, a los 21 años, no hay recurso ninguno para ellos. Así que no les quedó otra que crear una asociación llamada Prolaya (promotora laboral y asistencia, etc.), donde crean un centro ocupacional para personas con discapacidad intelectual.

— **Esa es una tónica que se repite en muchas asociaciones: la necesidad empuja a las familias a convertirse en protagonistas del cambio. ¿Qué edad tenías tú cuando esto ocurre?**

Cuando mi hermano se incorpora al centro ocupacional yo tenía 21 años. Recuerdo que las instalaciones que cede el ayuntamiento de Alcalá de Guadaíra eran unas antiguas lavanderías del año 1929. Esto fue un gran reto para todos los padres de la entidad, y quizás, ese fue el nexo de los familiares: había que poner instalaciones adecuadas para sus hijos.

— **Supongo que tu vinculación empezaría a través de tus padres.**

Recuerdo perfectamente, en tiempos de elecciones generales, autonómicas o locales; las naves llenas de pallets, con propaganda electoral. Nos reuníamos las familias para rellenar los sobres con las distintas candidaturas. Lo hacíamos para sacar un dinero extra e invertir en la transformación de las instalaciones. Otros recuerdos que me vienen a la cabeza: era la etapa de construir baños y vestuarios nuevos. Lo hicieron varios padres, entre ellos el mío. unos con más y otros con menos experiencia haciendo los baños. Incluso nuestro antiguo presidente Urbano Gómez Moya (maestro jubilado) con un martillo percutor para abrir la zanja. Todos tenían un fin muy concreto: "hacer lo posible para hacerlo posible".

Sigue leyendo la noticia



Vida independiente, las alas de la inclusión

Plena inclusión La Rioja

Plena inclusión La Rioja puso en marcha en 2012 el Área de Vida Independiente, con el objeto de que las personas con discapacidad intelectual puedan desarrollar su proyecto de vida elegido

9 años de vida independiente, 365 días al año. 24 horas al día. Plena inclusión La Rioja puso en marcha en 2012 el Área de Vida Independiente, con el objetivo de que cada persona reciba, de manera individualizada, los apoyos que necesita para desarrollar el proyecto de vida que desee, a través de una metodología centrada en la persona. Casi 100 hombres y mujeres se han beneficiado del servicio a lo largo de estos años.

Se trata de acompañar a la persona en el camino de ser más autónomo e independiente. Para recorrer ese camino, la persona con discapacidad intelectual elige como compañero de viaje a un educador, al que le cuenta cuáles son sus objetivos vitales, a corto y largo plazo. Todos se recogen en una ficha de deseos, a la par que se realiza una detección de necesidades de la persona.

Cada persona tiene unas necesidades y persigue unos objetivos, por lo que cada plan de apoyo es distinto. Desde la búsqueda de un piso, elección de ocio, planificación económica, ayuda en la organización doméstica...

[Sigue leyendo la noticia](#)



Lectura fácil

El derecho a tener una vida independiente

Plena inclusión La Rioja puso en marcha en 2012 el Área de Vida Independiente para que las personas con discapacidad intelectual o del desarrollo tengan apoyos para poder desarrollar el proyecto de vida que quieran. Esta área ha atendido ya a cien personas.

Cada persona con discapacidad intelectual
Cada persona con discapacidad intelectual
que le apoya para que pueda desarrollar su proyecto de vida.

[Sigue leyendo la noticia](#)

Ante la Estrategia estatal de vacunación frente a la COVID-19

Plena inclusión España

Plena inclusión estima que casi un 10% de las personas vacunadas hasta la fecha en España son personas con discapacidad intelectual o del desarrollo (TEA, síndrome de Down y parálisis cerebral) residen en entornos institucionalizados, fundamentalmente residencias.



“Este dato es positivo, aunque en muchos otros servicios en

los que se atiende a personas con discapacidad intelectual, no se está vacunando con la misma celeridad”, destaca Santiago López, presidente de Plena inclusión España. Por tanto, la organización insta a las autoridades sanitarias (estatales y autonómicas) a extender y agilizar el cumplimiento de esta fase a todo el territorio español, así como a eliminar de forma progresiva las duras restricciones que han sufrido miles de personas con discapacidad que, en muchos casos, llevan un año sin abandonar las residencias.

Además, Plena inclusión anima a que se priorice en la vacunación a cualquier persona que participe en un recurso donde existan dificultades para mantener la distancia de seguridad. Esto ocurre en los servicios más masificados: centros de día, ocupacionales, etc. En este tipo de recursos, aunque se siguen respetando en lo posible las medidas restrictivas que conllevan un riesgo de contagio del virus en las personas.

La confederación que agrupa a 935 asociaciones y gestiona 4.000 centros y servicios (centros residenciales, colegios de educación especial, centros especiales de empleo, centros de día, etc.), también solicita la mejora de información accesible para que llegue a las personas con mayores dificultades cognitivas. Plena inclusión adaptará y hará pública en los próximos días la estrategia estatal de vacunación en Lectura Fácil.

Preocupa especialmente que no se incorporen en esta fase de la estrategia a los cuidadores no profesionales, fundamentalmente padres y madres, que de ser infectados pueden suponer un peligro de desatención y desamparo. Plena inclusión recomienda que se incorpore al grupo de convivencia pues las familias tendrían muchas dificultades de atender a la persona con discapacidad y a otro familiar infectado.

[Sigue leyendo la noticia](#)



Lectura fácil

¿Qué tipo de personas han participado en el cuestionario VivirCon?

Plena inclusión España

Ya se ha cerrado el cuestionario de VivirCon, en el que han participado 2.064 personas.

Con ese cuestionario, recogemos ideas para crear el próximo plan estratégico de las entidades de Plena inclusión.

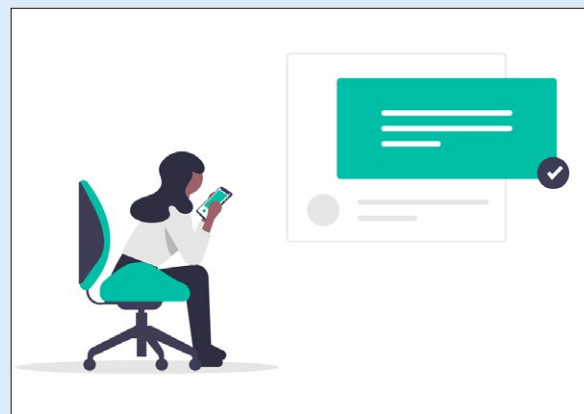
Un plan estratégico es un documento que recoge todas las acciones que se van a hacer en el futuro.

El cuestionario era abierto. Cualquiera podía dar ideas. ¿Qué tipo de personas han participado?:

- El 43,1% profesionales.
- El 35,9% familiares.
- El 17,4% personas con discapacidad intelectual.
- El 10,9% personas voluntarias.
- El 6,3% miembros junta directiva.
- El resto 11,5% son otros tipos de personas.

Además:

- El 69,3% de las personas que han contestado son mujeres.
- El 38,3% están en la franja de edad 46-60 años, el 35% en la franja 31-45 años, 15,4% en la franja 16-30 años, el 10,9% tienen más de 61 años.



[Sigue leyendo la noticia](#)

Últimas publicaciones de Plena inclusión



Medidas de alivio y reducción de restricciones



Manual del formador: taller para animar al emprendimiento



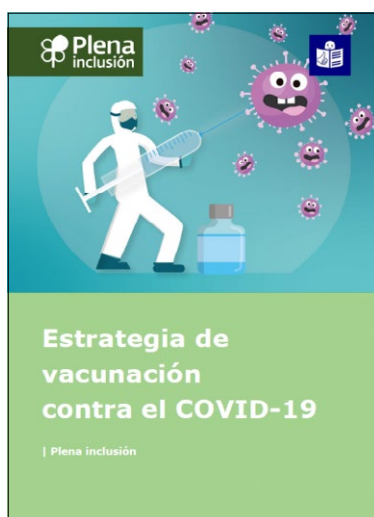
Infografía. El impacto de la COVID-19 en las personas con discapacidad intelectual o del desarrollo



Lectura fácil



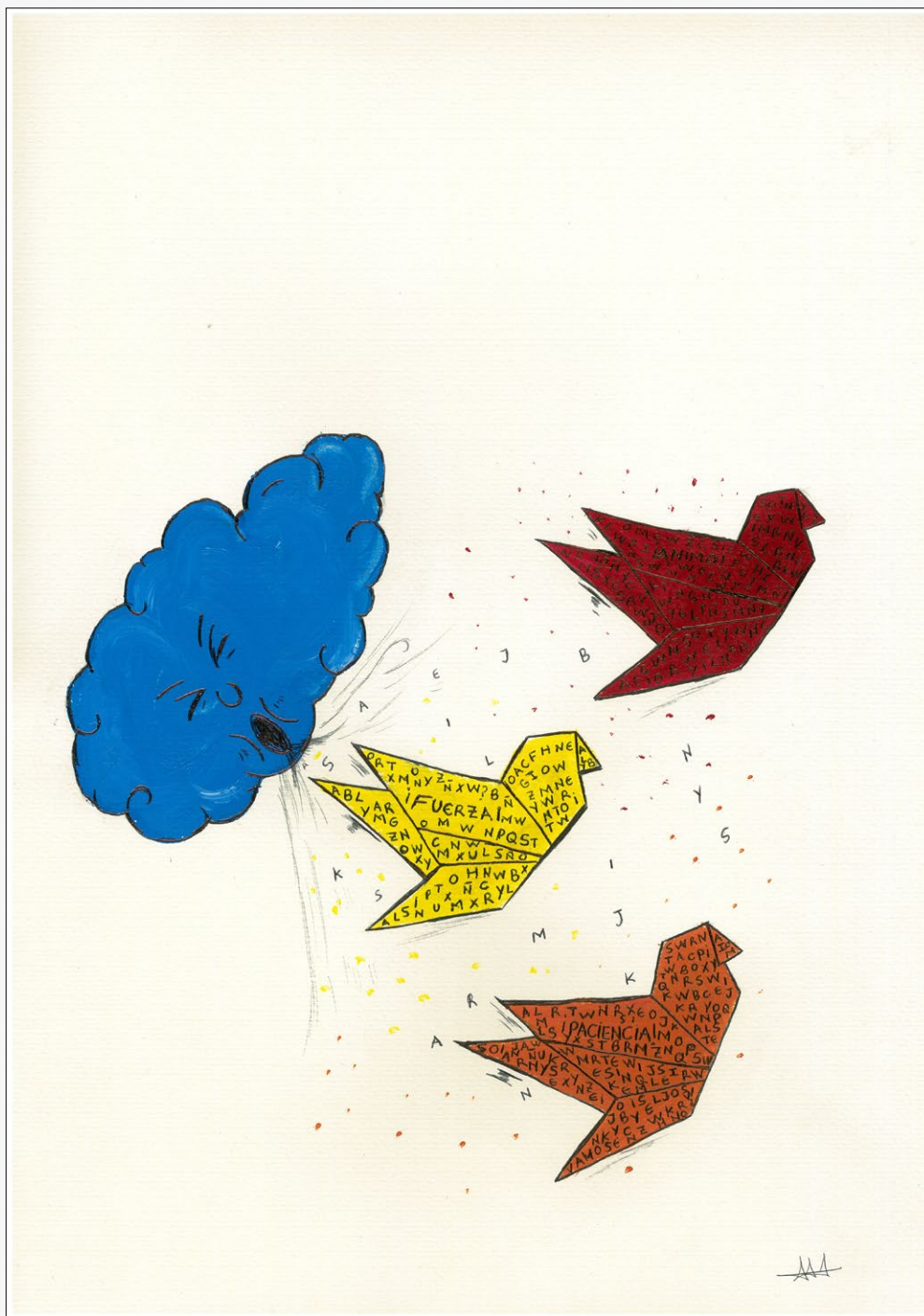
Siglo Cero. Noviembre de 2020. Lectura fácil



Estrategia de vacunación contra el COVID-19. Lectura fácil



La Viñeta de Voces



Autora: Ana Martínez



¿Todavía no recibes Voces en tu correo?

Suscríbete **ahora** y recibe puntualmente nuestro **boletín gratuito**

Completa un sencillo formulario y recibirás nuestra revista en tu correo.

¡Quiero suscribirme!

VOCES es una publicación dirigida a las personas con discapacidad intelectual y sus familias que combina imagen, texto y formato audiovisual, y reúne contenidos propios de profundidad (reportajes, entrevistas, opinión), e informaciones de nuestras organizaciones.

¡Gracias por tu apoyo!

comunicacion@plenainclusion.org
www.plenainclusion.org



TWITTER



FACEBOOK



INSTAGRAM



LINKEDIN



YOUTUBE

ISSN: 2444-9970

Coordina: José L. Corretjé / Edita: Plena inclusión España

Redacción: Fermín Núñez, Olga Berrios, Antonio Hinojosa y Valentina Lara

Administración: Avda. General Perón, 32, 1º. 28020, Madrid. Tel: 915 567 413



Proyecto financiado por el Ministerio de Derechos Sociales y Agenda 2030.
Secretaría de Estado de Derechos Sociales.